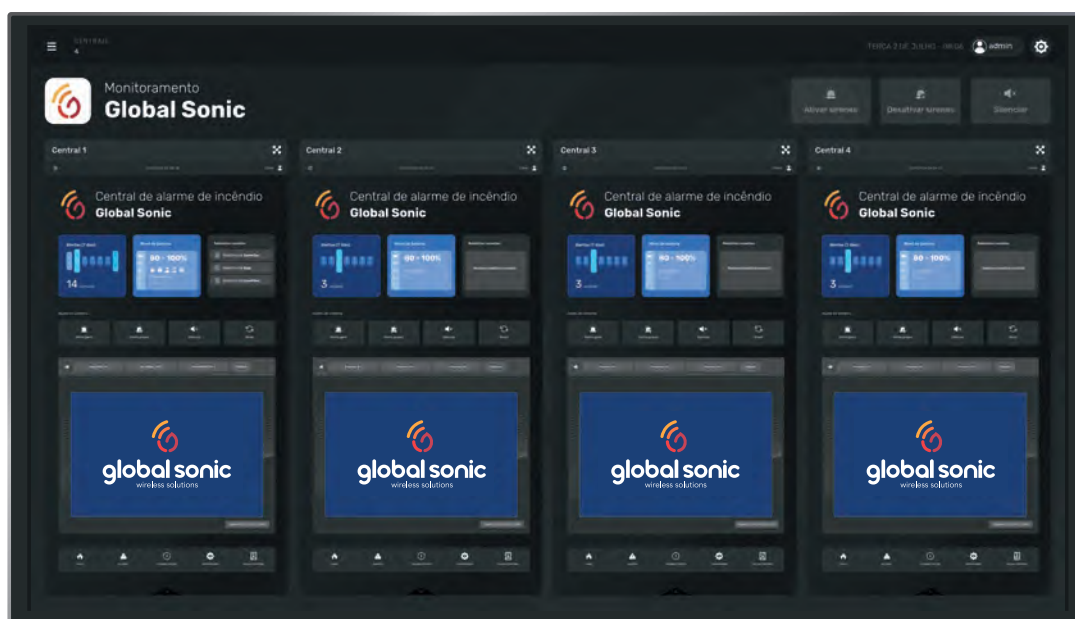


Manual de Operação e Manutenção

EVO1002

Central CCO (Centro de Comando e Operação)



Sumário

1. Introdução	3
2. Informações Gerais.....	3
A. Características técnicas	3
I. Características de Operação- Tela.....	3
II. Características de Operação- CPU.....	3
III. Características Físicas- Tela	4
IV. Características Físicas- CPU.....	4
B. Cuidados no Transporte	4
C. Embalagem	4
D. Armazenamento	5
3. Montagem e Instalação	5
4. Desmontagem e Desinstalação.....	8
5. Manuseio e Funcionamento	9
A. Manuseio	9
B. Funcionamento.....	9
I. Funções Específicas.....	9
6. Limpeza e Conservação	9
I. Limpeza	9
II. Conservação.....	9
7. Advertências.....	9
8. Garantia e Suporte	10
A. Garantia.....	10
B. Suporte.....	10

1. Introdução

A Central de Comando e Operações (CCO) da Global Sonic foi desenvolvida para simplificar o monitoramento remoto das centrais de alarme de incêndio Global Sonic EVO1000. Equipada com uma TV 50" e software dedicado, a CCO replica as informações das centrais por meio de comunicação Ethernet, tanto local quanto virtual (via VPN). O sistema permite o monitoramento contínuo e em tempo real de todas as centrais EVO1000 instaladas, suportando um número ilimitado de unidades simultaneamente. Idealmente, a CCO deve ser instalada em locais que já possuam supervisão constante da planta, como guaritas ou salas de comando e operações dedicadas.

2. Informações Gerais

A. Características Técnicas:

I. Características de Operação- Tela

Descrição	Característica
Alimentação	100 - 240 V
Tela	50"

II. Características de Operação- CPU

Descrição	Característica
Rede	Ethernet
Mouse	Wireless
Teclado	Wireless
Software	CCO
Sistema operacional	Linux Ubuntu

III. Características Físicas- Tela

Largura*	1121 mm
Altura*	694 mm
Profundidade*	237 mm
Massa*	9,1 Kg

* As características podem ser alteradas de acordo com item disponível no mercado.

IV. Características Físicas- CPU

Largura*	165 mm
Altura*	350 mm
Profundidade*	315 mm
Massa*	Aproximadamente 3Kg

* As características podem ser alteradas de acordo com item disponível no mercado.

B. Cuidados no Transporte

Manuseio Cuidadoso: Evite quedas, solavancos e impactos. Manuseie o produto com cuidado para prevenir danos internos e externos.

Posição Correta: Mantenha o produto na posição recomendada durante o transporte, conforme indicado nas instruções, para evitar danos internos.

Proteção Contra Umidade: Assegure-se de que o produto esteja protegido da umidade para evitar problemas elétricos e corrosão.

C. Embalagem



As embalagens dos produtos da Global Sonic são de papelão, sendo 100% recicladas.

Para um descarte adequado da embalagem de papelão do seu produto, siga estas orientações:

- Garanta que a embalagem esteja limpa, seca e livre de resíduos, fitas ou etiquetas. Dobre a caixa para economizar espaço.
- Coloque a embalagem no recipiente de coleta seletiva destinado ao papelão, conforme as regras locais. Se não houver coleta seletiva, leve a embalagem a um ponto de coleta apropriado.

D. Armazenamento

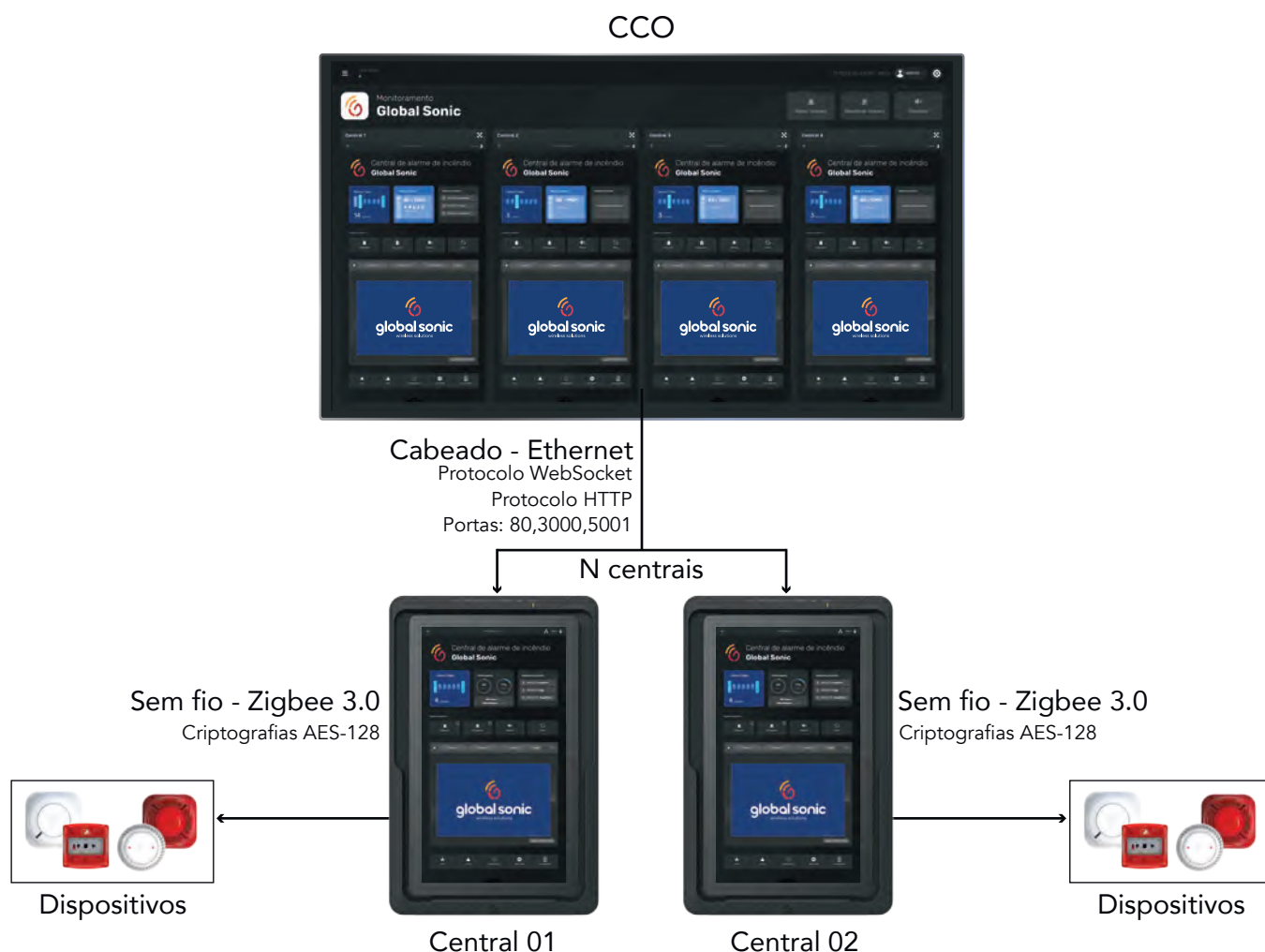
Para garantir a qualidade e a durabilidade do produto, recomenda-se seguir as seguintes orientações:

- Armazenamento em Local Seco: Mantenha o produto em um ambiente seco. Evite a exposição a umidade, pois isso pode comprometer a integridade e funcionamento do produto.
- Proteção contra a Luz Solar: Armazene o produto em um local ao abrigo da luz solar direta. A exposição à luz pode afetar as propriedades produto.

Ao seguir estas orientações, você ajudará a preservar as condições ideais do produto e garantir seu desempenho e segurança ao longo do tempo.

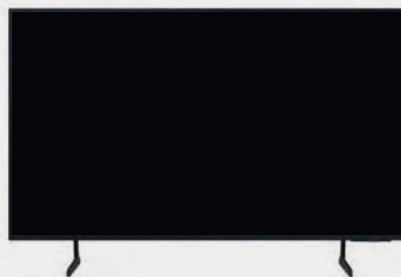
3. Montagem e Instalação

A central CCO (Centro de comando e operação) foi projetada para ser instalada em ambientes internos, onde a presença humana se faz sempre presente - Guaritas ou salas de comando e operações. Abaixo, é possível visualizar em diagrama explicativo como funciona a rede de ligação da central CCO com os dispositivos de monitoramento.



Passo 1-

Retire a Tela da caixa e fixe-a no ambiente onde será instalado o CCO.



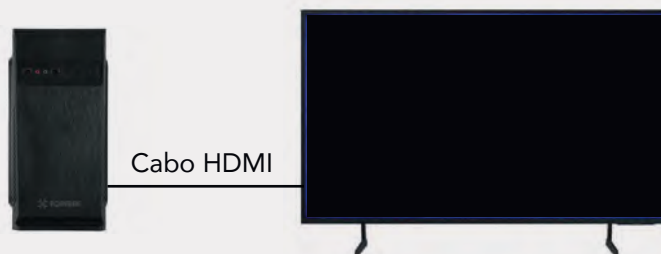
Passo 2-

Retire a CPU da caixa e instale-a próximo a tela já fixada no local de instalação.



Passo 3-

Realize a conexão do cabo HDMI entre o gabinete e a tela.



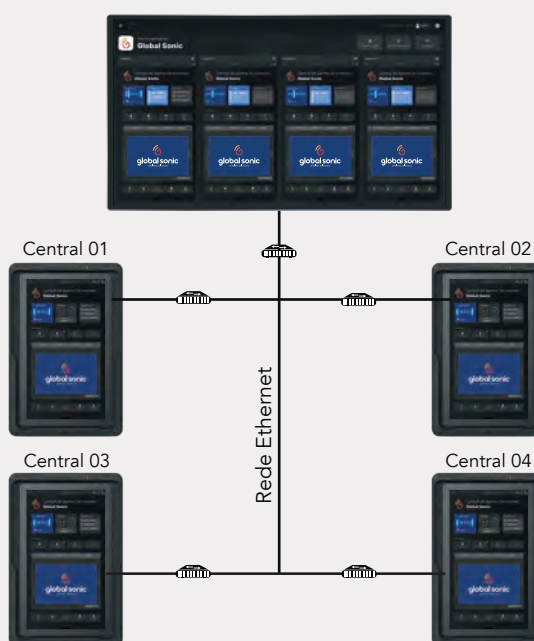
Passo 4-

Insira o receptor do mouse e teclado na CPU.



Passo 5-

Insira o cabo de rede na CPU e nas centrais EVO1000.



Passo 6-

Insira os cabos de alimentação da tela e CPU na rede elétrica.

**Passo 7-**

Após estes passos, siga as instruções do manual do software da CCO para configurar a tela.

4. Desmontagem e Desinstalação

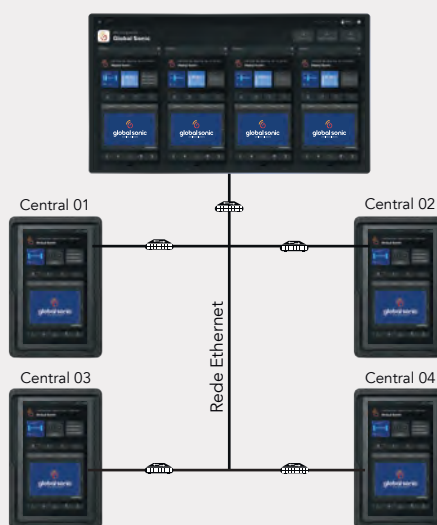
Passo 1-

Realize a desconexão da CPU e tela da rede elétrica.



Passo 2-

Realize a desconexão dos cabos de rede da CPU com as centrais EVO1000.



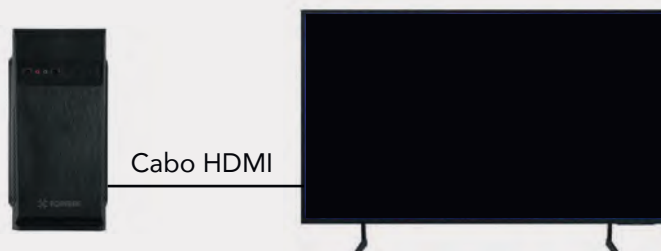
Passo 3-

Retire o receptor do mouse e teclado na CPU.



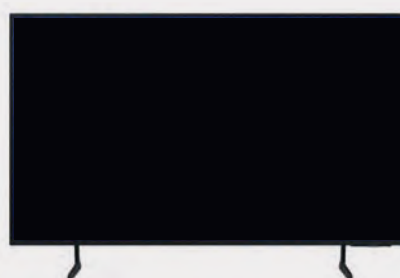
Passo 4-

Realize a desconexão do cabo HDMI do PC com a tela.



Passo 5-

Remova a tela do local onde a mesma se encontra instalada.



5. Manuseio e Funcionamento

A. Manuseio

Durante o manuseio do produto não utilize objetos que possam danificar sua estrutura física e não utilize ferramentas manuais de forma inadequada durante sua instalação. O manuseio e instalação deste dispositivo deve ser feito por pessoas qualificadas ou responsáveis pelo sistema de alarme de incêndio.

B. Funcionamento

I. Funções Específicas

As funções específicas de funcionamento da CCO podem ser consultadas no manual do Software CCO.

6. Limpeza e Conservação

A. Roteador

I. Limpeza

Para a limpeza externa do dispositivo, utilizar um pano macio levemente úmido sem o uso de produtos químicos. Não utilizar produtos abrasivos e inadequados para sua limpeza. A parte interna da CPU pode ser limpa com um pincel tomando os cuidados para não danificar as conexões elétricas e seus componentes. Efetuar a limpeza interna com o dispositivo desenergizado.

II. Conservação

Conservar em local seco e ao abrigo do sol.

7. Advertências

O projeto de instalação, que abrange a área de cobertura, local de instalação, tipo de dispositivo, sua correta aplicação, quantidade e outras características, deve ser realizado por um profissional com conhecimento da norma ABNT NBR 17240, que trata dos requisitos para o projeto, instalação, comissionamento e manutenção de sistemas de detecção e alarme de incêndio (SDAI).

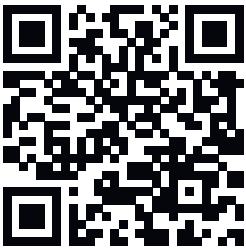
- Antes de realizar a instalação e utilizar o produto, leia atentamente todas as instruções do manual.
- Não pinte o produto.
- Este produto foi projetado para ambientes internos. Para limpeza, utilize apenas uma flanela levemente umedecida com água. Evite o uso de produtos de limpeza ou solventes, pois podem danificar o gabinete plástico e causar danos permanentes ao produto.

8. Garantia e Suporte

A. Garantia

Este equipamento conta com uma garantia limitada de 12 meses contra defeitos de fabricação, a partir da data de compra, sendo os 3 primeiros meses de garantia legal e os 9 meses restantes de garantia contratual, de acordo com o código de defesa do consumidor vigente no Brasil.

B. Suporte



Em caso de dúvidas e problemas com dispositivos entre em contato com nosso Suporte escaneando o QRcode.



Blumenau
Rua General Osório, 4584. Complexo
Industrial Ibiza. Galpão 15 – Salto Weissbach,
Blumenau, SC CEP: 89032-240

(47) 3209-1808 | (47) 99906-0130
contato@globalsonic.com.br